

### Restes de poblats ibèrics al Pla d'Urgell i Segarra

Durant la primavera i l'estiu de l'any 1915 emprenguérem, a diverses repeses, una exploració extensa en recerca d'antigues poblacions ibèriques en aquestes dues comarques de la Catalunya occidental dites Pla d'Urgell i Segarra, amb l'intent de poguer fer en temps oportú la deguda comparació amb els restes del Baix Aragó i amb els de la costa catalana i valenciana. En nombrosos indrets trobàrem aviat indicis d'antigues poblacions, especialment seguint els marges del riu Cervera i els del riu Corb, però donaven sempre la impressió d'ésser malmesos en extrem, fins al punt de no judicar profitosa una excavació detinguda. L'Arxiu Històric de Cervera, el Sr. Eduard Camps, de Guissona, i Mn. Sanç Capdevila, de Sant Martí de Maldà, com suara el Col·legi dels PP. Escolapis de Tàrraga, havien anat recollint els fragments de ceràmica antiga que bonament els havien eixit al pas o que havien copçat com fruit d'exploracions intencionades; però calia fer una revisió de conjunt i fer una recerca sistemàtica en els llocs on pogués ésser més assegurat l'èxit dels treballs.

#### EL TOSSAL DEL MOR A TÀRREGA

**L'excavació.** — Aquest Tossal, situat a dos quilòmetres de Tàrraga, prop de l'antic camí d'Anglesola, apareix isolat, però constituint el mateix sistema, de la petita serra de Sant Eloi.

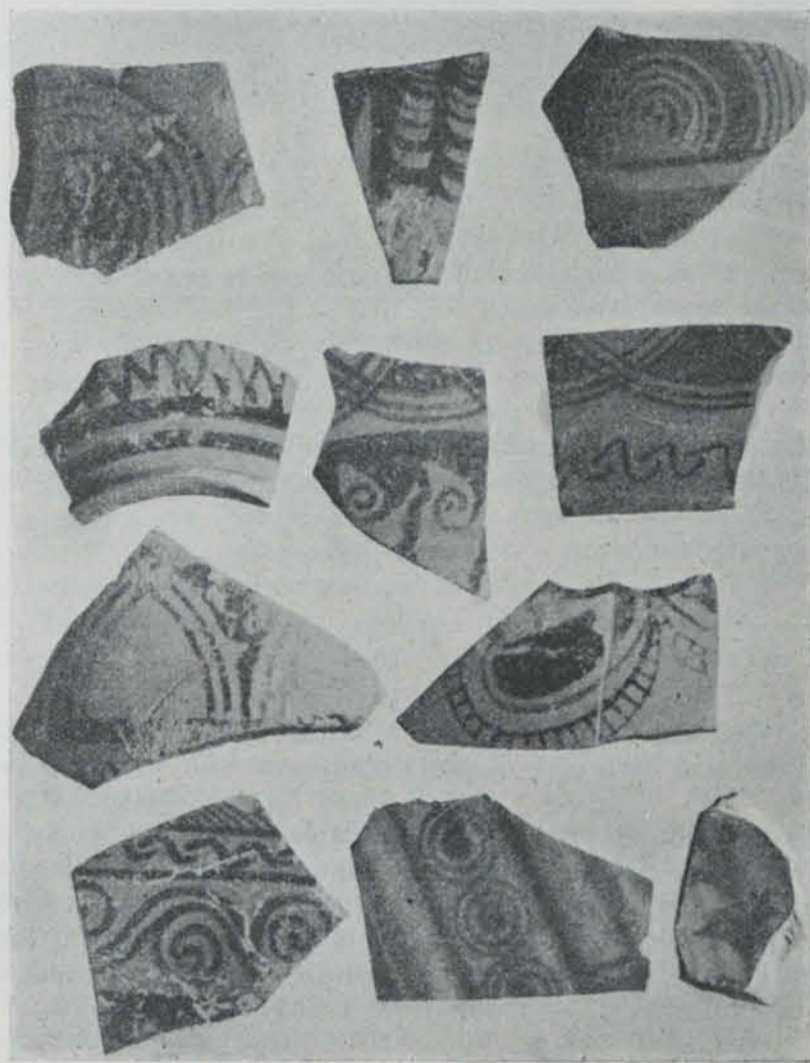


Fig. 386. — Tàrraga. Tossal del Mor. Ceràmica ibèrica pintada

Lloc de bon aguait com és, el tossal deu haver estat en tot temps coronat per construccions adequades que, renovant-se constantment, les unes eren causa de la destrucció de les anteriors, la qual cosa ha fet que els estudis de sa estratigrafia arqueològica hagin d'ésser fets amb dificultat suma.

En les vessants del tossal i en les planes veïnes l'escampament de fragments de ceràmica és molt ostensible, i gairebé pot dir-se que les excavacions que hi foren practica-des no ens revelaren cap element que no fos advertit per aquell escampament superficial.

**Les troballes.** — Entre la indústria lítica hi eren recollits percutors de sílex i d'arenisca, destrals senceres o troscejades i moles de granit o de conglomerats.

El bronze només hi era representat per un anell llis aplanat, un fragment de campaneta i dues monedes ibèriques, una de les quals pertanyia a Lleyda.

Un punyal amb sa beina i alguns fragments poc determinables foren els únics ferros trobats; en canvi, la ceràmica apareixia copiosament i amb gran diversitat de formes i de naturalesa, acusant la presència d'un vas hel·lènic de figures roges de baixa època; abundoses peces campanianes de vernís negre amb

segells de palmetes o de vasos de terrissa rogenca o negra de cos esfèric i coll allargat amb anses o sense. Així mateix la ceràmica ibèrica feta a mà i de pasta grollera, i la ceràmica a torn, amb

decoració de pintura roja hi era abundant en gran manera; però tan trossegada i rodolada que no feia possible la reconstrucció dels vasos (fig. 386). Cal consignar també la presència de fusaioles i de pesos de teler, de fang.

Apareixien aquests fragments ibèrics en confosa barreja amb fragments ben determinats d'època romana (peus d'àmfora i ceràmica *sigillata*), demostrant la persistència de l'aprofitament del tossal en èpoques ben diverses.

Posteriorment, en una de les vessants del tossal, s'hi ha pogut determinar l'existència d'un nou enterrament humà, apareixent al costat del cadàver els fragments d'un vas ibèric, pintat, d'ansa superior a manera de cistella, que és guardat en el naixent Museu Local dels PP. Escolapis de Tàrraga.

#### SANT MARTÍ DE MALDÀ. L'ESTACIÓ DE FOGONUSSA

**L'excavació i les troballes.** — D'entre els diversos indrets de les vores del riu Corb, on Mn. Sanç Capdevila havia comprovat la presència de ceràmica ibèrica, el terme de Fogonussa, a les afores de Sant Martí de Maldà, era el que semblava tenir un major interès per l'abundància i varietat de les troballes superficials que s'hi feien.

El turonet que domina aquest lloc apareixia cobert de petits fragments ceràmics, que un conreu persistent de la terra anava escampant i triturant i que semblaven ésser les darreres despulles d'un poblat ibèric, la part constructiva del qual havia ja desaparegut. Tan sols en una de les vessants del turó hi poguérem trobar restes d'antigues edificacions adossades a la roca del marge i deixant adivinar l'existència de tres cambres quadrangulars posades en filera, formades per parets de pedres ajuntades amb fang. Entre la terra compacta que omplia aquestes cambres s'hi recolliren dos vasos sencers de terrissa, fet a mà l'un d'ells i l'altre a torn, i fragments de grans àmfores ibèriques i de vasos pintats. Hi aparegué així mateix una llança de ferro i dues peces de pedra calissa, l'una discoïdal i l'altra quadrangular, d'ús desconegut. Al peu del turó esmentat, i prop del camí de Belianes, poguérem posar al descobert fins una vintena de metres d'un mur de tàpia reforçat de tant en tant per pilans de pedra, el qual semblava defensar una seguida de dipòsits de parets d'argamassa i trossos de terrissa que cal referir a època romana com el mateix mur circumdant.

#### EL TOSSAL DE LES TENALLES DE SIDAMUNT

**El poblat.** — Entre els pobles de Sidamunt i Torregrossa avança la serra de Miralcamp, més destacada per la planura que la volta que per la pròpia alçada, ben escassa en realitat. L'extrem occidental d'aquesta serra dóna lloc a un tossal de 120 metres de llargada per 20 d'amplada, que



Fig. 387. — Sidamunt. El Tossal de les Tenalles durant l'excavació

en la comarca és conegut pel nom de *Tossal de les Tenalles* per la gran quantitat de fragments de grans gerres que hi foren trobades en deserrar aquelles terres uns vint-i-cinc anys enrera, i aquest és l'indret on fou duta a terme la nostra exploració durant l'estiu de 1915.

El tossal, que s'estèn en direcció Est-Oest, té les vessants del costat Nord més suaus, originant una seguida de marges que el conreu ha anat acusant. Un camí d'accés que condueix per aquesta

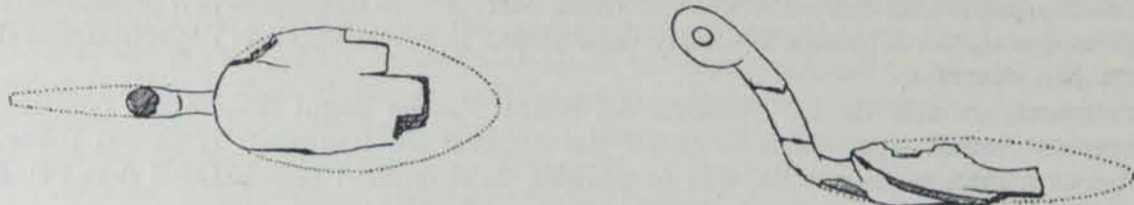


Fig. 388. — Sidamunt. Cullera de fusta (2/3 apr.)

banda a una lleugera depressió parteix en dos el pla superior del tossal, la qual depressió, en temps de la població ibèrica que l'ocupava, devia oferir molt major desnivell.

La primera visita que havíem fet al Tossal de les Tenalles ja havia posat de manifest la riquesa arqueològica que amagava, car la terrissa antiga hi era abundosa a flor de terra i donava ja mostra

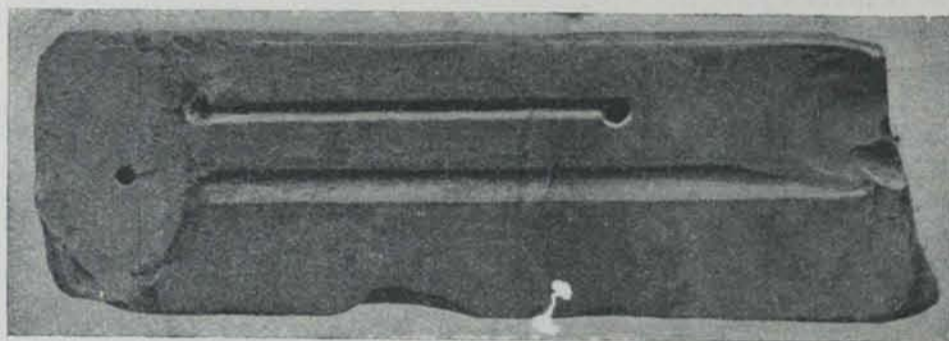


Fig. 389. — Sidamunt. Motllo de pedra (2/3 apr.)

de totes les varietats de la terrissa indígena o forastera corresponent als poblats ibèrics del segle III abans de Jesu-Crist.

Malauradament, la destrucció de les antigues runes havia estat completa, degut no solament a l'acció ineludible del temps sinó a la cobdícia humana que convertí el poblal en pedrera per a



Fig. 390. — Sidamunt. Motllos de pedra (2/3 apr.)

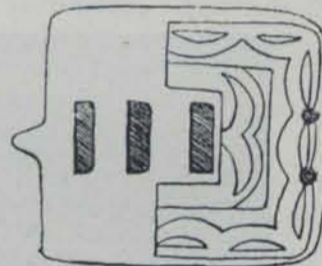


Fig. 391. — Sidamunt. Tanca de cinturó (bronze) (1/2 apr.)

les necessitats constructives del poble veí de Sidamunt, bastit en un indret on la pedra escasseja d'una manera extraordinària. No es gens estrany veure en els repeus de les parets de tàpia de les cases de Sidamunt les pedres de molí, ben característiques de l'antic poblal, utilitzades com a element de construcció en barreja confosa amb les pedres arrencades dels fonaments de les cases del poblal i els còdols recollits per totes bandes.

Aquesta explotació utilitària de les pedres del poblal féu que desapareixessin en sa major partida els rastres materials que ens podrien permetre ara la seva reconstrucció topogràfica. Les parets descobertes, sempre mal conservades i fragmentàries, no ens senyalaven pas una distribució articulada de les construccions, a semblança dels poblats ibèrics del Baix Aragó, per exemple, amb

carrer central i mur exterior de defensa. Es de creure, però, que aital distribució no hi mancava; la regularitat de la planta d'algunes cambres, més ben conservades, i la bona disposició dels paraments deixa endevinar un sistema de construcció curosa que pressuposa una urbanització gens embrionària. Les parets eren ben compostes i escairades, tenint només de pedra la part inferior, essent la resta de grosses peces de fang sense coure, pastades amb palla o herba, solcant les superfícies més extenses unes ratlles encreuades diagonalment (fg. 387).

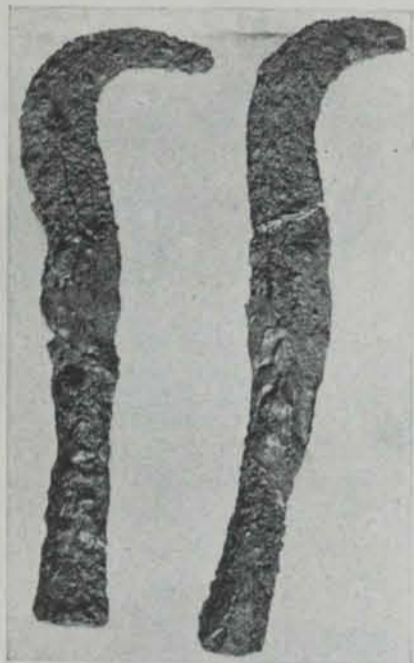


Fig. 392. — Sidamunt.  
Falçons de ferro (1/6 apr.)

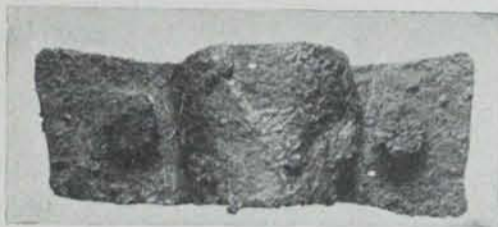


Fig. 393. — Sidamunt. Umbo d'escut (ferro) (1/6 apr.)

En tres diversos indrets els elements constructius oferien una millor conservació. En la part més alta de la secció Oest poguérem reconèixer l'existència d'uns petits dipòsits amb revestiment interior de guix i acompanyats de gerres clavades a terra en algunes de les quals fou recollit abundantment el blat que contenien. El gra havia sofert la transformació natural del temps i apareixia en plena carbonització, però conservava netament la forma. No gaire apartat d'aquesta mena

de graner fou descobert un apilament de deixalles casolanes amb els millors exemplars de vasos fets a mà, un gresol de terra que encara tenia el ble eixint del broc i dues culleres de fusta (fig. 388). El blat hi era també abundant i una bona porció d'ell semblava contingut en un embolcall teixit de palma.

La depressió central del tossal fou així mateix pròdiga, per tal com l'arrosegament de les terres més altes l'havia protegit, submergint els restes antics sota un gruix de terra que algunes



Fig. 394. — Sidamunt.  
Vas fet a mà, de terrissa negra (1/5 apr.)



Fig. 395. — Sidamunt.  
Gerro fet a mà, amb colador (1/3 apr.)

vegades sobrepassava els tres metres. Les parets aquí eren més senceres, veient-se com algunes havien estat repeuades per murs posteriors.

El tercer lloc privilegiat fou la part central de la banda Est amb cambres quadrangulares ben delimitades per parets de construcció correcta. Una de les habitacions d'aquesta banda tancava un piló cilíndric de molí voltat de grans gerres dretes clavades a terra, mentre que una altra



Fig. 396. — Sidamunt. Vas fet a mà (1/3 apr.)

d'aquestes cambres es caracteritzà per l'abundància de plats hel·lenístics de vernís negre, la major partida dels quals estaven marcats amb un grafit.

**Les troballes.** — D'ençà que les terres del tossal ho foren de conreu i que les parets de l'antic poblat eren sistemàticament destruïdes en aprofitament de les modernes construccions, les troballes d'objectes foren freqüents i tothom del poble n'era coneixedor, i en guarda encara el record viu, donant a l'indret de l'antiga població el nom de Tossal de les Tenalles; però, ultra les grans geres hi apareixien cons-



Fig. 397. — Sidamunt. Vas fet a mà, amb decoració de meandres (1/3 apr.)



Fig. 398. — Sidamunt. Tapadora de terrissa, amb decoració acanalada (1/3 apr.)



Fig. 399. — Sidamunt. Tapadora de terrissa, amb decoració en relleu (1/3 apr.)

tantment petits objectes de terrissa o de metall que si alguna vegada eren salvats de una destrucció immediata eren destinats als jocs de la mainada, la qual cosa explica prou clarament llur desaparició completa. En començar l'excavació eren encara manifestes les destroces causades en el subsol del poblat per la plantació dels arbres (oliveres i ametllers) que coronen el tossal.

La gran quantitat d'objectes reconstruïbles que donà la excavació del poblat de Sidamunt sembla indicar la



Fig. 400. — Sidamunt. Tapadora de terrissa, amb mànec antropomòrfic (1/3 apr.)



Fig. 401. — Sidamunt. Vas fet a mà en forma de porc (1/2 apr.)



Fig. 402. — Sidamunt. Vas a torn amb pintura roja (1/4)



Fig. 403. — Sidamunt. Vas a torn amb pintura roja (1/4)



Fig. 404. — Sidamunt. Vas de Pocell, amb decoració de pintura roja (1/4)

bona conservació en que ens hauria pervingut el seu tresor arqueològic a no ésser les causes recents de destrucció que hem enumerat.

*Objectes de pedra.* — Les moles planes fetes de grossos còdols de granit o de conglomerat triàssic, eren copioses en tot el poblat, com també els percutors de sílex i d'altres pedres. Alguns pilons trobats encara en son lloc feien suposar l'existència de moles còniques de les quals, efectivament, fou trobada mostra.



Fig. 405. — Sidamunt.  
Vas a torn amb decoració pintada (1/4)

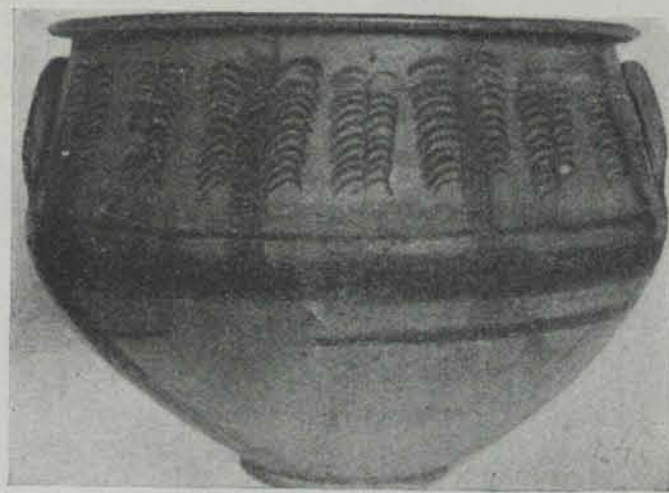


Fig. 406. — Sidamunt. Vas pintat (1/4)

Cal observar que abans de començar els treballs d'excavació havíem pogut recollir algunes destrals de basalt, però l'interior de les cambres no ens en donà cap més.

Segurament les pedres del Tossal de les Tenalles que poden tenir un major interès arqueològic són uns quants fragments de motllos per a fer anells i altres ornaments de metall fos, àdhuc els objectes que s'hi podien fabricar fossin de decoració ben senzilla. El més característic d'aquests motllos és el d'anells. Devia estar format de tres peces, dues d'exterior, amb la part central buidada en forma lleugerament cònica, i altra d'interior que omplia el buid de les anteriors. Les

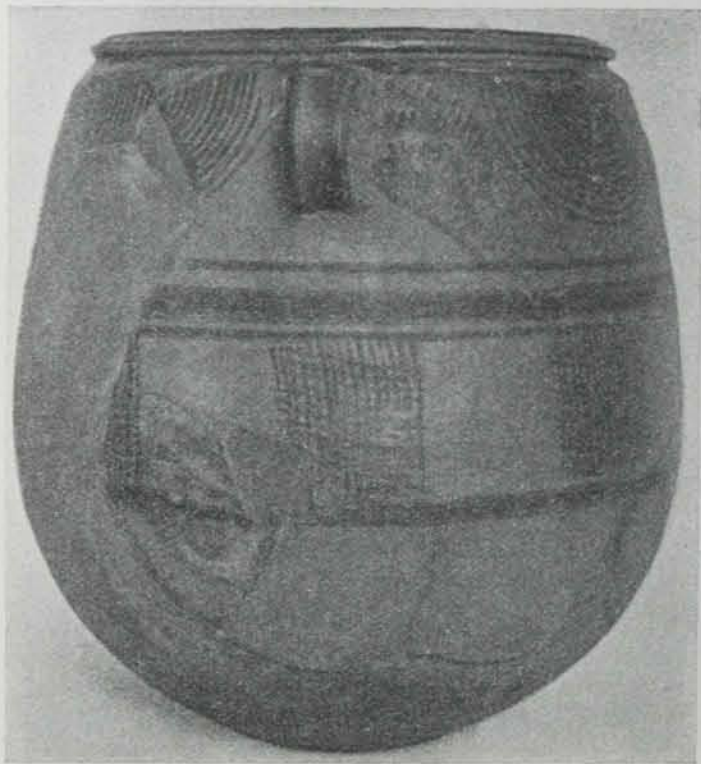


Fig. 407. — Sidamunt. Vas amb pintura roja (1/4)



Fig. 408. — Sidamunt. Vas pintat amb arcs concèntrics (1/4)

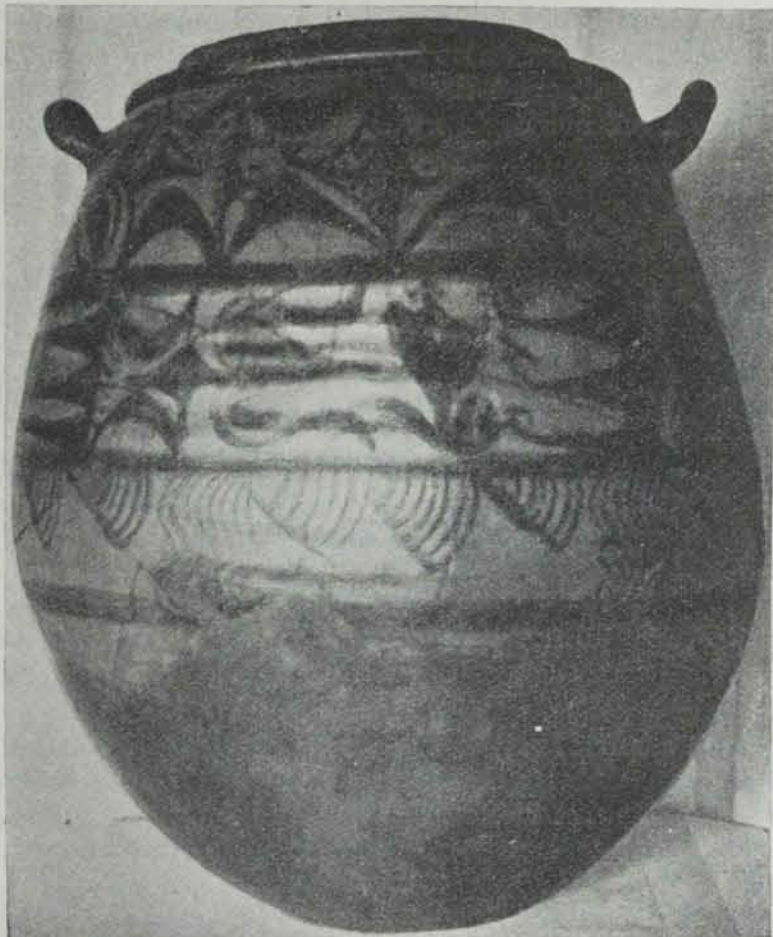


Fig. 409. — Sidamunt. Vas pintat (1/4)

dues primeres (solament una d'elles fou trobada) tenia un sol abocador per al metall fos, però produïen dos anells a la vegada, que la forma cònica del motllo feia que tinguessin mida diversa. La decoració que el motllo donava als anells era ben simple, ço que deixa suposar un retoc posterior (figs. 389 i 390).

*Fusta.* — Dues culleres ja esmentades, la forma de les quals és encare ben ostensible malgrat la carbonització que ha sofert la fusta (fig. 388).



Fig. 410. — Sidamunt. Decoració pictòrica d'un vas (1/6 apr.)

*Bronzes i ferros.* — Les troballes d'objectes de bronze foren limitades a braçalets, una cibella de cinturó (fig. 391), el peu d'un vaset i una agulla o estilet.

El ferro acusa major varietat de formes, si bé l'oxidació l'havia malmès en gran manera: falçons de mànec tubular (fig. 392), ganivets, una espasa de La Tène II i un *umbo* d'escut



representant del mateix període de La Tène (fig. 393), foren les peces més caracteritzades.

*Ceràmica.*— Però el gran contingent de les troballes de Sidamunt correspon a la ceràmica, notable no solament per l'abundor de peces de fàcil reconstrucció sinó per la diversitat de formes singularment de vasos fets a mà que ens fan molt més extensa la tipologia d'aquesta espècie de

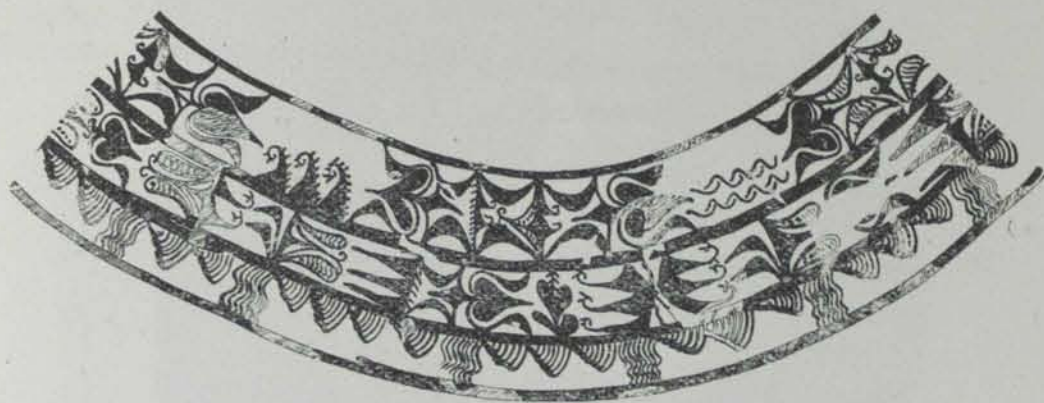


Fig. 411. — Sidamunt. Pintura del vas de la fig. 409 (1/11 apr.)

la terrissa ibèrica (figs. 394 a 401). La decoració que li correspon és, en canvi, escassa (cordons, meandres, swastika), si exceptuem les tapadores on la decoració és més variada i rica, feta a base de canals enfonzades en la pasta o d'altres elements rellevats; una d'elles té a l'agafador un capet humà (fig. 400). Un vaset zoomorfe, recordant la figura d'un porc, constituï una singularitat ben notable (fig. 401).



Fig. 412. — Sidamunt. Desenrotllo del vas de l'ocell (1/6 apr.)

La ceràmica d'aquests vasos ofereix gran varietat de tècnica, observant-s'hi terres roges i negres i tenint alguns la superfície molt allisada. La consistència d'aquesta terrissa i el gruix considerable que té algunes vegades, permeté poguer recollir alguns vasos íntegres, mentres que la diversitat de formes i de fang donava facilitats per a la reconstrucció dels que apareixen trossejats.

La ceràmica feta a torn i decorada amb pintures produí, així mateix, al Tossal de les Tenalles gran quantitat de vasos, essent més abundosos els cilíndrics, les grans gerres ventrudes, entre les quals cal anotar-ne una de grans dimensions, els vasos de coll alt amb anses verticals i els de coll lleugerament cònic amb anses adossades (figs. 402 a 409). La decoració, repartida en franges sobreposades, dóna els motius de la ceràmica dels poblats de la costa llevantina, però acusant ja una derivació llunyana, executada amb gran seguretat de mà però amb record borrós del model. Aquesta decoració pictòrica és limitada algunes vegades a motius de torn i de pinta, ço és:

faixes, palmes, cercles o arcs concèntrics i sèries d'ondulacions paral·leles (figs. 402, 405 a 408), donant en aquests casos un aspecte sobri i fred. Per regla general això es produeix en els vasos de més petites dimensions i en altres de formes determinades. En canvi, altres vegades, la decoració es fa plena i variada, omplint les franges que comparteixen la superfície del vas, d'elements variadíssims, on constantment és palesa la derivació de les decoracions gregues, però mai amb tanta fidelitat com en els vasos ibèrics de la costa levantina.

A Sidamut, las palmetes, les fulles d'eura i les espirals foliars conserven poques vegades la simetria clàssica (fig. 403) i produeixen molt sovint combinacions confuses en les quals els elements primaris semblen barrejats a l'atzar (fig. 411).

Cal observar també com generalment les franges de decoració a pinzell son doblades, acabant la pintura del vas amb una tercera franja de decoració a pinta<sup>l</sup> (figs. 411-412).

Com elements particulars són de notar els ulls que deixa sovint el macissat de les fulles d'eura; la persistència en reomplir certs espais amb ratlles paral·leles i no amb reticulats com esdevé en altres indrets; la complicació mal entesa de la tija de les fulles d'eura, i l'estilització simplista i bàrbara d'un ocell (fig. 413).

Les formes i la mateixa decoració d'aquests vasos, donen la impressió de correspondre a pocs centres de producció.

Així mateix una ceràmica tinguda generalment



Fig. 413. — Sidamunt. Ocell del vas 404 (1/1)



Fig. 414. — Sidamunt.  
Vas fet a torn de color groguenc (1/3 apr.)



Fig. 415  
Sidamunt. Vas fet a torn de color negrós

per hel·lenística, però encara no ben classificada, hi fou abundantment recollida, havent-se pogut reconstruir bona quantitat de vasos llisos fins, de terrissa negra o roja (figs. 414 a 417).

També hi aparegueren vasos d'importació hel·lenística, alguns amb grafit, dels que s'ha parlat.

**Cronologia.** — La ceràmica hel·lenista juntament amb els objectes de La Tène II (espasa i *umbo*), la cronologia dels quals és ja determinada, ens porten a considerar del segle III abans de Jesu-Crist el poblat destruït del Tossal de les Tenalles.



Fig. 416. — Sidamunt.  
Vas fet a torn de superfície molt fina (1/4 apr.)



Fig. 417. — Sidamunt.  
Vas de color roig fet a torn i polit (1/2 apr.)

El fet de trobar-se encara en son lloc gran quantitat d'objectes mobiliars, com així mateix l'abundós gra que hi era abandonat, deixa suposar que aquest poblat degué ésser destruït d'una manera ràpida i no pas deshabitada pausadament. La cronologia de les troballes ens porta a l'època de la invasió romana i ens recorda els moviments de les legions al voltant de la cobejada Ilerda.— J. COLOMINAS i A. DURAN.

### Els enterraments ibèrics dels Espleters a Salzadella

A mitjans del mes de maig de l'any 1917, mentre copiàvem les pintures rupestres del Barranc de la Valltorta (Albocàcer) forem advertits que en el veí poble de Salzadella uns treballadors del camp havien trobat un enterrament quins objectes

recullits eran guardats a Tirig.

Quan arribàrem al lloc de la troballa, l'enterrament era ja casi destruït del tot, mes amb els restes que quedaven i amb les dades que poguérem pendre de boca de la gent que l'havien descobert n'hi hagué prou per a fer-ne una completa restauració adquirint ensems els objectes trobats.

Fou descobert dintre la propietat del Mas Nou, en la part alta i en el lloc anomenat els Espleters, del terme de Salzadella.

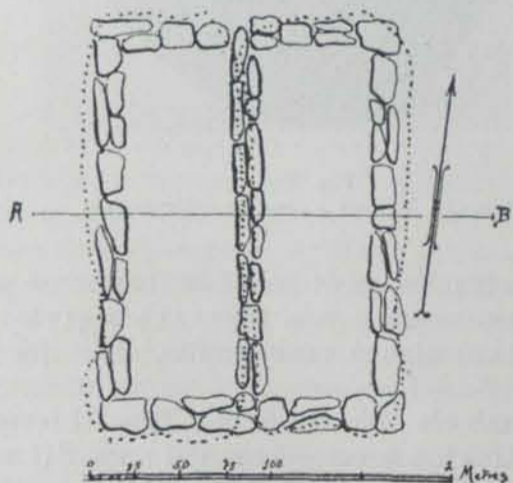
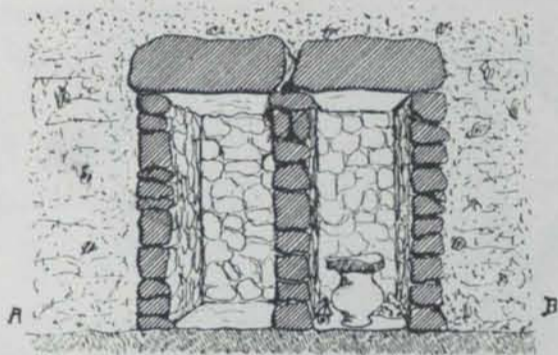


Fig. 418.—Salzadella. Sepulcre dels Espleters

### ELS SEPULCRES I LES TROBALLES

El sepulcre estava situat en la vessant d'un turó en quin cim hi han restes d'un poblat ibèric.

El formaven dos enterraments en forma de cista l'un al costat de l'altre (fig. 418), les parets eren de pedres molt tallades i sense argamassa, deixant un buit de 1'80 metres de llarg, 0'60 d'ample i 1'30 metres de fondo, les corresponents tapes eren dues lloses d'una peça de 2'25 metres de llarg, 0'90 metres d'ample i 0'30 metres de gruix. A l'un no hi aparegueren més que ossos cremats i cendres barrejats amb terra, i en l'altre (que es troba ple de terra), al fons de tot i al mig s'hi trobà un vas de terrissa rogenca-negrossa fet a mà, de 21 centímetres d'alt,